

Paragraphs 55-59

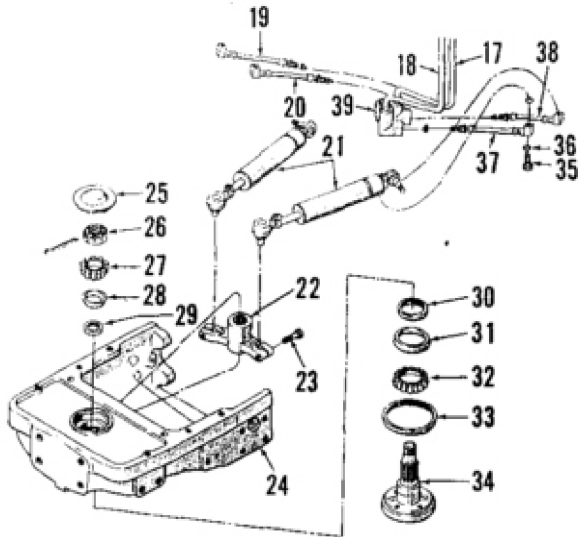


Fig. 43-Exploded view of model 4200 pedestal, steering shaft and steering cylinders. Fluid lines (17 and 18) lead to "Hydramotor" steering unit.

- 17. Left turn fluid line
- 18. Right turn fluid line
- 19. Left turn fluid line
- 20. Right turn fluid line
- 21. Power cylinders
- 22. Steering arm
- 23. Clamp bolts
- 24. Front pedestal
- 25. Cap
- 26. Castellated nut
- 27. Bearing cone
- 28. Bearing cup
- 29. Grease seal
- 30. Grease seal
- 31. Bearing cone
- 32. Grease seal
- 33. Grease seal
- 34. Steering shaft
- 35. Drilled bolt
- 36. "O" rings
- 37. Right turn fluid line
- 38. Left turn fluid line
- 39. Manifold

Het stuurbekrachtigingssysteem is zelf-bloeden. Als de unit is uitgevallen gemonteerd, reservoir opnieuw vullen tot volledig niveau, start en laat de motor stationair draaien, en vul bij indien niveau verlaagt. Schakel de stuurinrichting in door te draaien stuur volledig in elke richting HI minstens vijf keer, houd het vloeistofpeil op peil of op bijna vol teken. Systeem is volledig ontvlucht als er geen luchtballen meer verschijnen in het reservoir is de stuuractie stabiel en vast, en het vloeistofniveau houdt op lager.

55. SYSTEEMDRUK EN STROMEN. De stuurbekrachtigingspomp als-assembly heeft een drukontlasting klep en een stroomregelklep. Systeem overdruk moet 1100 psi zijn. Allemaal modellen zijn uitgerust met een stroomcon regelklep die een gereguleerde handhaaft debiet van 3,5 gpm bij 1000 motortoerental. 56. STUURSYSTEEM TROUB- 131, ELSHOOTING. Raadpleeg de volgende alinea's verlagen voor het controleren van oorzaken van storing in het stuursysteem: HARD BESTURING. Controleer kolom lagere en lagere in Hydramotor eenheid; vernieuw indien ruw of beschadigd. Controleer ring, rotor en schoepen op slijtage en vernieuw de montage indien nodig. Controleer op vastzittende regelklepspoel of blokkerende spoel in Hydramotor; schoon kleppen of vernieuw Hydramotor eenheid als verplicht. EXCESSIEVE WIELAANDRIJVING. Controleer de veer en de geleider van de blokkeerspoel montage en vernieuw als de lente is gebroken. Controleer op lekkage verleden tijd blokkerende klep; indien overdreven, vernieuw Hydramotor-eenheid. Controleer zegels op stuurcilinder zuigers en vernieuwen zoals verplicht STUURWIEL DRAAIEN ONGEZET. Controleer de Hydramotor eenheid. voor het plakken van regelventielspoelen, veer klepspoel gebroken, actuator

asbinding of koppelas (binnen aandrijfas) kapot. Reinig spoel en droeg of vernieuw Hydramotor eenheid als re-vervaagd. STUURWIERSLIP. Hydramotor regelklep spoel gescoord {vernieuw Hydramotoreenheid} of rotorafdichtingen lekken (zegels vernieuwen). GELUIDSOVERLAST. Hydraulisch lijnen trillen tegen tractorframe of veer van regelventiel spoel; insu-late lijnen van tractor of vernieuw Hydra- motoreenheid als veer is gebroken. ERRATISCHE BEWEGING VAN VOORWIELEN. Controleer Hydramotor ring, rotor of schoepen voor krassen, slijtage of bindende voorwaarde; vernieuw de ring en rotorassemblage indien nodig.

STUURT NIET IN ELKE RICHTING. De kogel voor handmatige stuurcontrole tussen de retour van de pomp en de druk door gangen in de Hydramotor-eenheid zit mogelijk niet goed. Demonteer de unit en reinig de doorgang met oplosmiddel en droog met perslucht. Vervang de Hydra-motoreenheid als de kogel niet op zijn plaats kan worden gebracht. VOORWIELEN SCHUIF OF DRAAI ZONDER BEWEGEND STUURWIEL. Controleren op plakkende rotorschoepen, rotorveren op hun plaats van gekend, gekartelde drukplaat, gekartelde rotorring, gekartelde behuizing, kogel terugslagkleppen in drukplaat lekt, onjuiste montage veroorzaakt spleet tussen rotor components. Demonteer de Hydramotoreenheid, reinig en inspecteer alle onderdelen zorgvuldig en vervang componenten of voltooi de Hydramotoreenheid indien nodig.

57. R&R. EN HERZIEN POMP. Behalve voor overdrukklep zeker instelling, pompen zijn vergelijkbaar met vroeg stuurbekrachtigingspomp gebruikt op modellen 2000 en 3000, en revisieprocedures worden beschreven in paragraaf 12.

58. HYDRAMOTOR STUURINRICHTING EENHEID. Raadpleeg de volgende paragrafen voor informatie over verwijdering, revisie en opnieuw installeren van de Saginaw Hydra- motor stuurbekrachtiging. Verwijzen naar paragraaf 56 voor het oplossen van informatie. 59. R&R HYDRAMOTOR-EENHEID. Verwijder eerst de stuureenheid benzinetank. Ga dan als volgt te werk: Ontgrendel en verwijder de stuurinrichting wiel en as montage van brandstof

Fig. 44-View showing fluid line connections to Hydramotor unit, reservoir and power steering pump. Lines (17 and 18) connect to manifold (39-Fig. 43).

- 1. Power steering pump
- 2. Fluid reservoir
- 3. Pump to reservoir by-pass line
- 4. Reservoir to pump suction line
- 5. Connector
- 6. Seal
- 7. "O" ring
- 8. Pump to Hydramotor pressure line
- 9. Hydramotor to reservoir return line
- 10. Pump to Hydramotor rear line
- 11. Hydramotor to reservoir rear line
- 12. Adapter connection
- 13. Steering motor and support unit
- 14. Right turn rear fluid line
- 15. Left turn rear fluid line
- 16. Support bracket
- 17. Right turn fluid line
- 18. Left turn fluid line

