

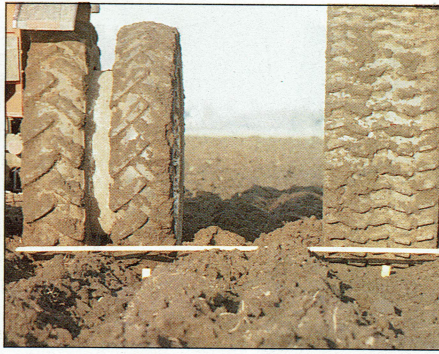
Trekkracht

Het feit dat de rups naar voren toe drie centimeter oploopt, houdt in dat hij aan de voorkant minder 'draagt' dan onder het achterwiel. Gevoelsmatig is dat nadelig voor de trekkracht-overbrenging. In de praktijk levert het echter weinig problemen op, omdat het (bijna) uitgesloten is dat een rupsband met zo'n groot contactoppervlak gaat slippen. Toch ziet importeur Koerts nog graag een band met een wat hoger profiel. Voor extreem natte omstandigheden lijkt hem dat beter. Op de harde ondergrond zal zo'n hogere nok -Koerts denkt aan vijf centimeter- echter weer sneller slijten. De huidige nokhoogte is drie centimeter.

Demontabel

Het Kitco halftrups-systeem is gemakkelijk demonteerbaar. Na het intrekken van de beide lengtecilinders (één aan iedere zijde) en het opkrikken van de achterzijde, zijn de rupsen in ongeveer een kwartier te verwijderen. De trekker is dan weer als 'normale' trekker te gebruiken. De span-annex geleidewielen blijven dan zitten. Als de rupsen lange tijd niet weer in actie hoeven te komen, is het uiteraard beter de spanwielen te verwijderen, omdat ze de in- en uitstap nogal bemoeilijken. Soms is het nodig de cabineur aan te passen, omdat deze bij het openen tegen de rups komt.

De hydraulische cilinders van de spanwielen



Links het verschil in insporing tussen de halftrups en de dubbellucht-montering. Rechts het verschil tussen de halftrups en enkellucht



Het testteam op Eexterveense gronden. De halftrups had het minste moeite 'bovenop' te blijven; de trekker op de voorgrond lukte dat niet. De trekker met dubbellucht-montering zat er tussenin



Instelbare schoorstangen brengen het geleidewiel in de juiste positie. Hydraulische cilinders houden het het op de plaats en vangen klappen op



Via de trekkerhydrauliek en een manometer worden de spancilinders op de juiste druk gebracht. Twee stikstofbollen brengen een zekere soepelheid in het systeem

(één voor de hoogte- en één voor de lengte-instelling) krijgen hun voeding vanaf de trekkerhydrauliek.

Als de spanwielen goed zijn ingesteld, worden de kranen gesloten en is aan de achterzijde van de trekker de voedings slang weer los te nemen.

Prijs

Het Kitco-systeem komt compleet op zo'n

f 30.000. Alle benodigde onderdelen zijn bij die prijs inbegrepen. De montage echter niet. Qua tijd wordt die geschat op drie dagen met twee man. Per trekker kan dat echter sterk verschillen. Het is vooral afhankelijk van het aantal (olie)leidingen dat opzij langs de trekker loopt.

De levensduur van een band wordt door de fabriek begroot op 4000 uur. Het is niet bekend welke verhouding zij daarbij in gedach-

ten hebben tussen veld- en transportwerk.

Coveren van de band behoort tot de mogelijkheden. Koerts schat de kosten daarvan per band op zo'n f 4500 bedragen. De rupsband is leverbaar in vijf breedtes: 250, 375, 500, 625 en 725 mm. De lengte kan variëren van 4095 tot 12495 mm, steeds oplopend met 1050 mm.

De genoemde prijs geldt voor de lengte (7245 mm) en breedte (725 mm) van de rupsbanden zoals die op de Volvo zitten. We noemen dit, omdat de rupsbanden ruim de helft van de totale prijs voor hun rekening nemen. Grotere lengtes zullen de prijs negatief beïnvloeden en geringere breedtes positief.

Toekomst

De Kitco-halftrups heeft als beperking dat er nogal wat gesleuteld moet worden aan de trekker. Verder is het onduidelijk hoe de band zich zal houden bij veelvuldig gebruik op verharde ondergrond. Voor het overige lijkt de toekomst voor deze halftrups rooskleurig.

We schrijven aan Kitco de volgende voordelen toe: - een lage bodemdruk, zonder dat de trekker te breed wordt; - zonder slip een goede trekkracht; - een goede wendbaarheid in het land zonder dat er oneffenheden ontstaan; - een goede wendbaarheid op verharde ondergrond - een goed rijcomfort.

Het feit dat in Frankrijk in de periode sedert de introductie afgelopen herfst 150 sets zijn verkocht, zegt misschien meer dan het bovenstaande. □