

# VERSATILE IN VOGELVLUCHT

0 tot 29 km/uur. Dat geldt voor zowel voor- als achterruit. Deze omkeerschakeling is volledig gesynchroniseerd.

De bedieningshendels draaien niet mee met de zitting. Dat is lastig, omdat je er dan weer links, en dan weer rechts mee moet werken, afhankelijk van de stand van de zitting. Ford erkent dat gebrek, en ontwikkelt daarom nu een cabine, waarin dat wel mogelijk is.

## Plusen en minnen

De trekker heeft knikbesturing en daardoor een korte draaicirkel. Je kunt er binnen én buiten uitstekend mee manoeuvreren. Ford heeft een speciale voorlader en een vorkhefvoorzetsel ontwikkeld. Door die aan de cabinezijde aan de trekker te bevestigen, heeft de bestuurder prima zicht op zijn werk.

Ook gewone landbouwwerktuigen kunnen er aan of er achter worden bevestigd, zolang voor en achter tegelijk. Je zou dus verwachten dat er voor de Bidirectional ook marktkansen zouden bestaan in ons land. De opvattingen die twee jaar geleden in Zuidlaren golden, gelden echter nog steeds. De 9030 heeft geen deugdelijke mechanische beremming, en dat is in de meeste Europese landen wel vereist. Bovendien tilt de hefinrichting van deze trekker niet meer dan 3000 kg. Dat is te weinig. En tenslotte heeft hij geen trekkrachtregeling en ook dat is voor een trekker van dit formaat een gemis.

## Doorzetten

Versatile-directeur Soubry beseft dat zijn Bidirectional een trekker is die oorspronkelijk was bedoeld voor de Noordamerikaanse, en vooral Canadese markt. Maar hij beseft ook dat de markt groter is dan alleen Noord-Amerika. De wijzigingen aan de trekker, die voor Europa en ook andere landen nodig zijn, zal hij daarom zeker doorvoeren. Ook heeft hij plannen om deze serie met verschillende motorvermogens te gaan fabriceren. Maar daar is tijd voor nodig.

*Het handgas is een knop die omhoog getrokken of naar beneden gedruwd moet worden. Daar bovenop zit een knop die hem vergrendelt*

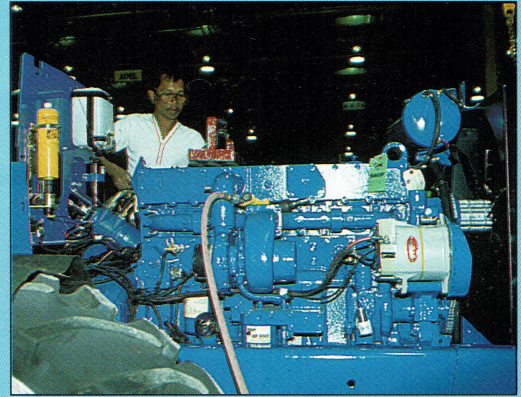


*Op de bedieningshendel van de hydraulische transmissie zit een oranje knop. Die vergrendelt de hendel. Als hij is ingedrukt, kan de hendel heen en weer bewegen worden, om naar wens achteruit of vooruit te rijden. De snelheidsregeling is traploos*



Toen Versatile overging in handen van Ford New Holland, kreeg Soubry de beschikking over het reusachtige, wereldwijd vertakte dealernetwerk van dat bedrijf. Nu komt daar het marktkanaal van Fiat nog eens bij. 'We hebben nu de gelegenheid om te bewijzen dat de Bidirectional marktkansen heeft. We moeten bij de koper de vrees wegnemen dat hij met een weeskind opgescheept zou zitten. En we zullen er alles aan doen om te bewijzen dat de Bidirectional een trekker is, die de slag met zijn soortgenoten aankan.' □

Versatile Farm Equipment Operations is een van de grootste fabrikanten van kniktrekkers ter wereld. Het bedrijf begon in 1945 op kleine schaal met de fabricage van werktuigen. Na een aantal omzwervingen belandde Versatile in 1950 in Winnipeg, waar ook nu nog het hoofdkantoor en de fabriek staan. De productie van kniktrekkers begon in 1966. De eerste modellen hadden een eenvoudige constructie, waardoor ze voordelig geproduceerd konden worden. Dat was voor de Noordamerikaanse boeren op dat moment zeer welkom. Hun financiële situatie liet hoge investeringen niet toe. Voor Versatile was dat dus het aangewezen moment om die markt te betreden.

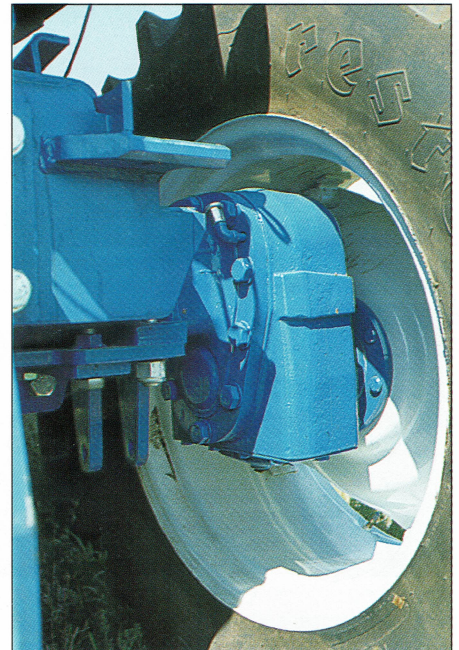


Versatile produceert kniktrekkers, die in vermogen variëren van 52 tot 346 kW. De fabriek in het Canadese Winnipeg besteedt veel zorg aan de controle van de trekkers voor ze van de band rollen te betreden.

In 1969 betrad Versatile de exportmarkt. Een eerste poging werd gewaagd in Frankrijk, wat een succes werd. Dat was het begin van de export naar andere gebieden zoals Noord-Afrika, Centraal- en Zuid-Amerika en Australië.

In 1976 ging Versatile over in handen van Cornat Industries Ltd., en leefde voort onder de naam Versatile Corporation of Vancouver, B.C. Het bedrijf sloot in 1979 een overeenkomst met Fiat voor de afzet van Versatile-trekkers in die landen, waar het zelf nog niet actief was. Daardoor vonden de Versatile-trekkers hun bestemming in 75 landen over de hele wereld.

Op 10 juli 1987 vond de laatste overname plaats door Ford New Holland in New Holland, Pennsylvania. Sindsdien zijn Versatile-trekkers, die in vermogen variëren van 71 tot 470 pk (52-346 kW), leverbaar via een netwerk van 8000 dealers in 100 landen over de hele wereld. □



*De Bidirectional heeft een bodemvrijheid van 53 cm. Dat is mogelijk vanwege zijn portaal-eindaandrijving*