

Fig. 18—Top view shows proper installation of dust seal on spindle after spindle is installed in axle extension. Lower view shows proper installation of thrust bearing on spindle prior to installation spindle in axle extension.

25. ASCENTRUMLID, DRAAISPELDEN EN BUSSEN. Om het lid van het as centrum (6—Fig. 19), steun voor aan van de trekker te verwijderen, bouten uit klemmen (10) op drijfstaaf (9) en bouten te verwijderen die as exten-(22) in het midden lid. Schuif de as uit s verlenging, spindel en wiel assemblies uit het centrum lid. Suphaven centrum lid en verwijder trunnion (2), verwijder vervolgens het midden lid van de voorste ondersteuning. Opmerking:

Wanneer u bewegen trunnion, zorg ervoor dat u niet verliest of beschadiging van shims (4). Draaispelden zijn een integraal onderdeel van de vooras centrum lid en zijn re-nieuw door het installeren van nieuw centrum alleen lid. Draaispelden (3) in trunnion en bushing (8) voor poort moet worden vernieuwd als ze worden gedragen. Ook stuwkrachtringen (5 en/of 7) vernieuwen als Gedragen Vooras centrum lid opnieuw installeren door het omkeren van de verwijderings procedure In-kraam shims (4) als nodig is om te elimineren eindspel van as centrum lid between front support en trunnion. Shims zijn verkrijgbaar in diktes van 0,002, 0,005 en 0,015. Plaats alle shims tussen de voorste stuwkracht wasmachine (5) en trunnion (2).

26. FRONTONDERSTEUNING. Verwijderen front support, ga als volgt te werk: Drain koelsysteem en verwijder kap, grille en radiator. Ondersteuning front-end van Trekker. De koppeling slepen van eind verbreken montage (18—Fig. 19) en verwijderen trunnion (2). Rol de vooras assem blijf uit de buurt van de trekker, bevestig takel aan steun aan de voorkant, dan los en verwijder steun van de motor. Installeren op het omkeren van de demontage procedure. Draai de voorsteun aan de motor bouten tot een koppel van 200-240 Ft.-Lbs. Installeer shims (4) tussen stuwkracht

1. Plug
2. Front trunnion bracket
3. Bushing
4. Shims (0.002, 0.005 and 0.015)
5. Thrust washer
6. Axle center member
7. Thrust washer
8. Bushing
9. Connecting rod
10. Clamp
11. Connecting rod ends
12. Dust seals
13. Right steering arm
14. Front support
15. Steering gearassy.
16. Drag link rear end
17. Clamp
18. Drag link front end
19. Left steering arm
20. Dust seal
21. Upper spindle bushing
22. Left axle extension
23. Lower spindle bushing
24. Thrust bearing
25. Woodruff key
26. Left wheel spindle

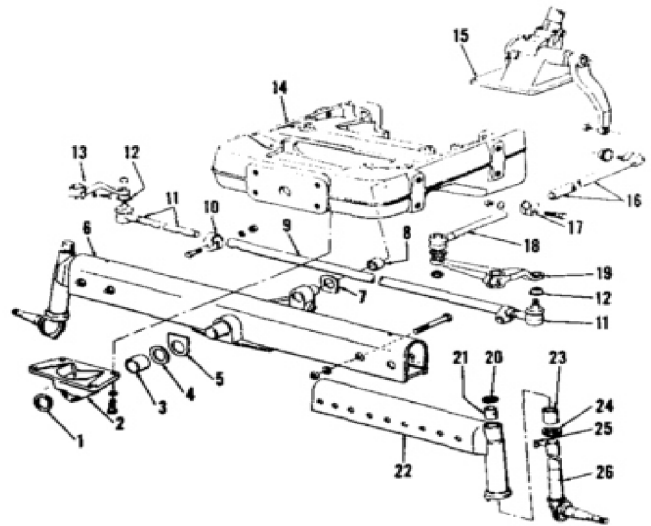


Fig. 19—Exploded view of model 4100 front axle assembly, front support and steering linkage. Manual steering linkage is shown; refer to Fig. 35 for power steering system. Refer to Fig. 21 for exploded view of the steering gear assembly (15) that is used on both manual steering and power steering models.

wasmachine (5) en trunnion (2) naar elimi-nate eindspel van vooras op draaipunt pinnen. Wanneer u de sleepkoppeling opnieuw verbindt, verwijzen naar paragraaf 27. 27, SLEPEN

LINK, DRIJFSTANG EN TOE-IN. Voorwiel Spil arm verbindingsstangeinden en sleep link uiteinden zijn van de niet-aanpassen-het type automobiel en de procedure voor de vernieuwing van het zelfde is evident. Toe-in moet correct zijn voor elke profiel breedte positie bij het aansluiten staaf klembout wordt in corresponding inkeping van staaf eind assemblage. Als toe-in is niet binnen de grenzen van 0 tot 1/4 controleren op gebogen of overmatig versleten Delen.

Op modellen vóór de productiedatum 8/70, lengte van de sleepverbinding tussen stuurinrichting en rechtoverzijde spindelarm moet worden aangepast voor dif-ferent profiel breedte posities als volgt: Wanneer de rechter vooras extensie is in binnenste positie of verlengd 2 inch (één verstel gat), slepen, koppeling moet in de kortste positie. Dan verleng slepen koppeling één inkeping voor elke extra 2 inch uitbreiding van rechts vooras. STUURINRICHTING Alle hand besturings modellen; Vroege modellen met vermogen Stuurinrichting 28. Raadpleeg fig. 21 voor geëxplodeerde weergave stuur in richtings

eenheid die op alle handmatige stuur modellen en vroege tors met stuurbekrachtiging. 29. Aanpassing. Als er geen waarneembaar eindspel van de Stuur as (6—fig. 21) of de tuimelas (22) en een trekkracht aan de buitenkant rand van het stuurwiel van 1 tot 2% lbs. nodig is om de versnellingseenheid voorbij het midden van positie (met sleepkoppel of kracht stuurcilinder losgekoppeld van stuurarm), kan de afstelling zijwaarts correct. Hoewel gewoonlijk per-alleen gevormd tijdens de montage van het vistuig eenheid, aanpassingen voor worm shaft en rocker as einde spel kan worden gemaakt om overmatig eindspel of draaien correct Inspanning. Met eenheid die van tractor wordt verwijderd zoals beschreven in paragraaf 32, Volgt: 30. WORMSHAFT EINDE SPEL. Verwijder zijklep (25—Fig. 21) en inspectie toestand van de eenheid. Als er geen voor de hand liggende schade of overmatige slijtage wordt opgemerkt, voeg of verwijder shims (14) en pakkingen (115) zodat de wormschaft vrij draait, maar heeft geen waarneembaar einde spel. Approximate shim en pakking dikte kan worden bepaald door het installeren van stuurinrichting kolom zonder shims of pakkingen en het meten van de daaruit voort vloeiende kloof tussen stuurkolom en versnellings behuizing. Draai kolom met behoud van noten vinger krappe en meet kloof op verschillende punten met voeler gage zoals weergegeven in Fig. 25. stalen shims zijn verkrijgbaar in dikke 0,003 en 0,010. Gebruik er een pakking aan elke kant van shim pack en breng bij de eindassemblage een lichte laag sealer aan pakkingen. Draai de besturing aan