

Paragraph 382

FORD

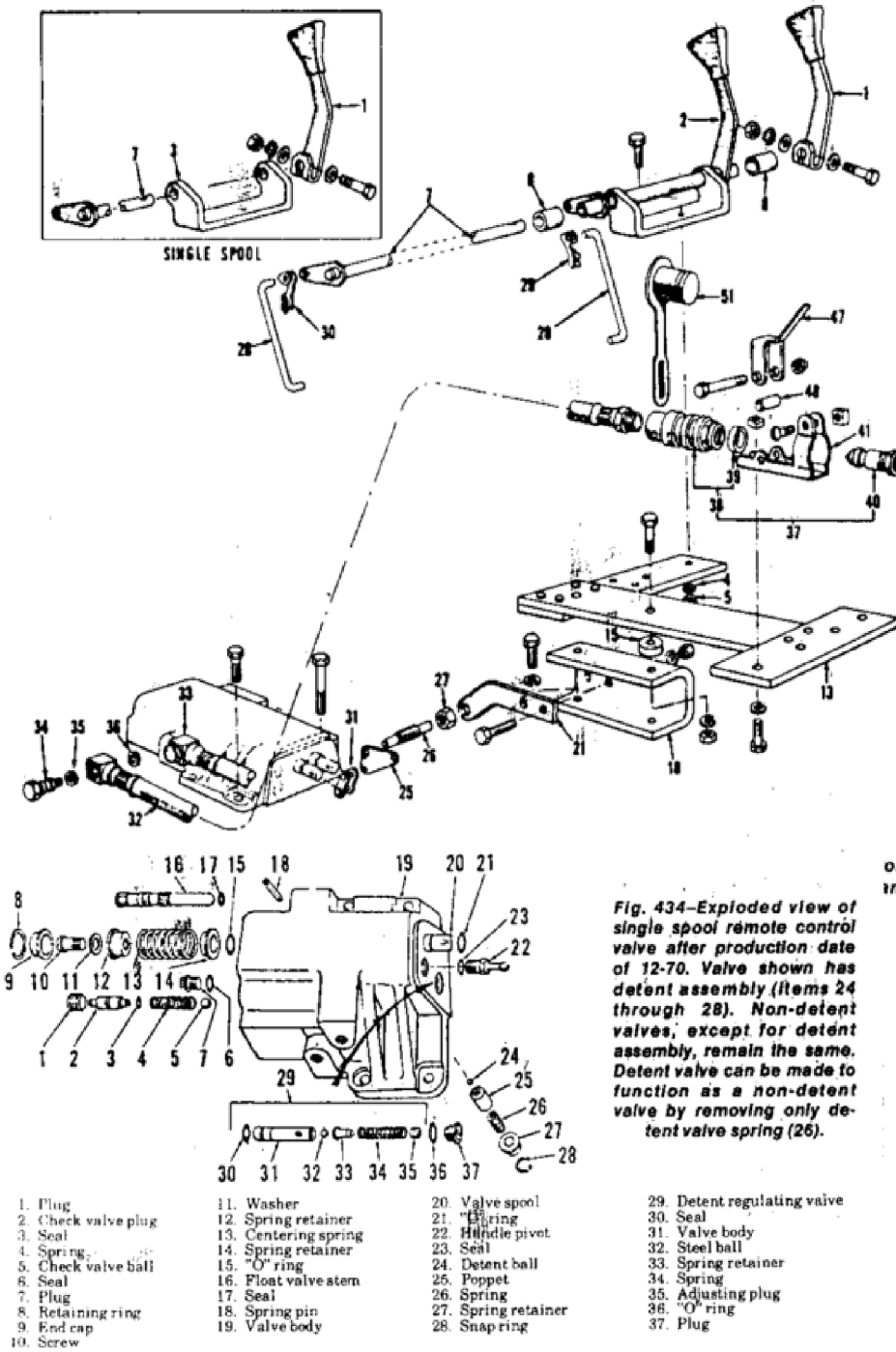


Fig. 434—Exploded view of single spool remote control valve after production date of 12-70. Valve shown has detent assembly (items 24 through 28). Non-detent valves, except for detent assembly, remain the same. Detent valve can be made to function as a non-detent valve by removing only detent valve spring (26).

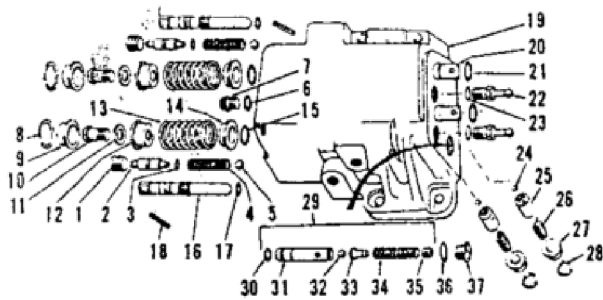


Fig. 435—Exploded view of double spool remote control valve after production date of 12-70. Except for detent assembly (items 24 through 28), non-detent valves remain the same. The inboard spool, without detents, is always double acting and cannot be converted to single acting operation. Refer to Fig. 434 for legend.

wordt door de klepspoelen naar buiten geduwd. Verwijder de "0" ringen (3 en 37) uit boorpluggen en van de achterzijde van klepboringen in het lichaam. Comprimeer de centering veren (5) en verwijder de buitenste veerstoelen (4), laat dan de veerdruk los en verwijder de veren en binnenveerstoelen (6) uit de klepspoelen. Grondig reinigen en inspecteren van alle onderdelen. Als de regelklepspoelen of boringen in het ventiellichaam ernstig van de weg zijn, moet de volledige klepmontage worden vernieuwd omdat klepspoelen en carrosserie niet afzonderlijk beschikbaar zijn. Vernieuw de veren, provies (veerstoelen) of bore-kapjes indien gebarsten of vervormd. Centreren voorjaar vrije lengte (nieuw) is 1.103; vernieuw de veer als de vrije lengte wezenlijk verschilt van deze dimensie.

Om opnieuw in elkaar te zetten, gaat u als volgt te werk: Plaats de achterbank (6) op klepspoelen, schuif centrerende veer over het uiteinde van spoel en comprimeer de veer ver genoeg om de voorste veerstoel te installeren(4); dan, laat de lente los.

Smeer de klepspoelen en steek ze in klepboren van de voorkant van, klep lichaam. Houd de spoelen zo dat de achterste (hendel) uiteinden zijn zelfs met de "0" ring groeven in klep boringen, dan smeren en installeren van de "0" ringen. Duw de kleppen door de "0" ringen tot de veerstoelen contactu shoulders in klepboringen. Installeer nieuwe "0" ringen op de boring pluggen, installeer dan de stekkers en retaining snap ringen. Smeer en stal de detent zuigers, veren en veerbewapeningsstekker met nieuwe "0" ring of de retainer en retaining ring. Installeer de bedieningshendels opnieuw op draaipennen en sluit deze aan op klepspoelen met clevispen en cotter-pinnen.

ors
ind

382. DETENT REGULERENDE KLEP.

Raadpleeg Fig. 428 voor enkele spoelklep en naar Fig. 429 voor dubbele spoelregelklep. Ga dan als volgt verder: Maak de regelklepplug (30) los en verwijder de stekker- en "0"-ring (29). Steek een Allen moersleutel in de socket head plug (28) en trek de klep montage van de boring in ventiellichaam door nieuwsgierig en trekken op de moersleutel. Als ventiellichaam (24) stevig vastzit, schroef de stekker los, haal de veer (27) en trek het lichaam (24) uit het boren met aangesloten draad. Zorg ervoor dat u de klepkogelhouder (26) of klepbal (25) niet verliest. Opmerking: Vroege productie regulerende klep wordt weergegeven in Figs. 428 en 429, verwijzen naar Fig. 430 voor geëxplodeerde weergave van latere productie regulerende klep. De regulerende klepveer past

in de vroege klepkogel

retainer en buiten de latere klepkogel retainer en veergeleider (26A). De latere afstelstekker