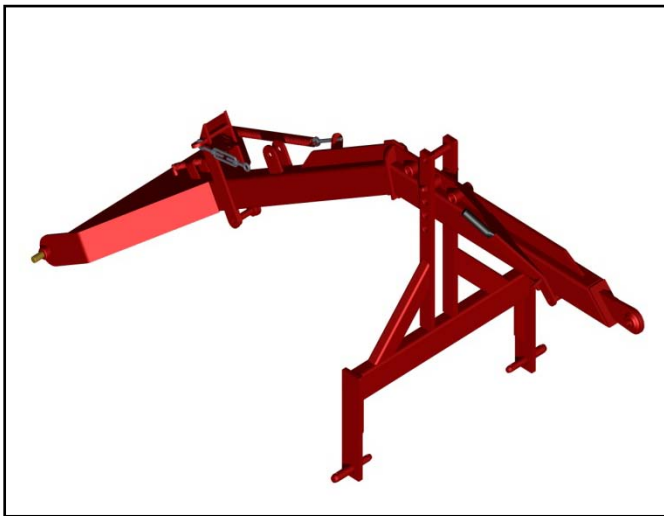


## AB/S Achterladers



AB-Achterlader



S-Achterlader



# Nederlands

## Inhoudsopgave

<b>1. AAN DE GEBRUIKER .....</b>	<b>2</b>
1.1 INLEIDING .....	2
1.2 VEILIGHEIDSVOORSCHRIFTEN EN WAARSCHUWINGEN.....	3
1.2.1 <i>Veiligheidsvoorschriften</i> .....	3
1.2.2 <i>Veiligheidsstickers en waarschuwingsafbeeldingen</i> .....	6
1.2.3 <i>Plaats van de veiligheidsstickers op de machine</i> .....	6
1.3 GEBRUIKSDOEL .....	7
1.4 AANSPRAKELIJKHEID.....	8
1.5 GARANTIE.....	8
<b>2. TECHNISCHE GEGEVENS .....</b>	<b>9</b>
2.1 ALGEMENE TECHNISCHE GEGEVENS .....	9
2.2 AB ACHTERLADER .....	10
2.2.1 <i>Onderdeellijst</i> .....	10
2.3 S ACHTERLADER .....	11
2.3.1 <i>Onderdeellijst</i> .....	11
2.3.2 <i>Inbedrijfstelling van de achterlader</i> .....	12
2.4 HULPSTUK LAADSCHOP .....	13
2.4.1 <i>Onderdeellijst</i> .....	13
2.5 HULPSTUK MESTVORK.....	14
2.5.1 <i>Onderdeellijst</i> .....	14
2.5.2 <i>Het aankoppelen van een hulpstuk</i> .....	15
2.6 VERVANGINGSONDERDELEN.....	16
<b>3. STORINGEN EN ONDERHOUD.....</b>	<b>17</b>
3.1 PREVENTIEF ONDERHOUD EN SMERING .....	17
3.2 STORINGEN .....	18
3.3 WERKZAAMHEDEN UIT TE VOEREN DOOR EEN VAKBEKWAAM MONTEUR .....	19
3.3.1 <i>Instructies voor het vervangen van het mest t.b.v. de laadschop</i> .....	19

## 1. Aan de gebruiker

### 1.1 Inleiding

Deze handleiding dient tot doel om u te informeren over de inbedrijfstelling, het gebruik en het onderhoud van uw nieuwe WIFO achterlader. Daarnaast bevat deze handleiding veiligheidsinstructies, welke een gevaarloze toepassing verzekeren.

WIFO-Anema B.V. streeft er voortdurend naar om haar producten te verbeteren. WIFO-Anema B.V. behoudt zich het recht voor alle veranderingen en verbeteringen uit te voeren die zij nodig acht.

Voor de inbedrijfstelling dient men de handleiding en de veiligheidsvoorschriften grondig te lezen en in acht te nemen. Indien er na het lezen van de handleiding nog vragen openstaan, kunt u zich het best tot uw dealer wenden.

Wij wensen u veel werkplezier met uw WIFO achterlader.



**LET OP:**

***Lees deze handleiding zorgvuldig door alvorens de machine in gebruik wordt genomen en volg alle aanwijzingen op. Dit om een veilige, storingsvrije werking te garanderen.***


Bewaar deze handleiding zorgvuldig voor toekomstig gebruik!


WIFO-Anema B.V.

**Dealer:**

## 1.2 Veiligheidsvoorschriften en waarschuwingen

Leest u deze handleiding voordat u de machine voor het eerst gebruikt en neem absoluut de veiligheidsinstructies in acht. Bijzonder belangrijke plaatsen zijn met een pictogram gekenmerkt.

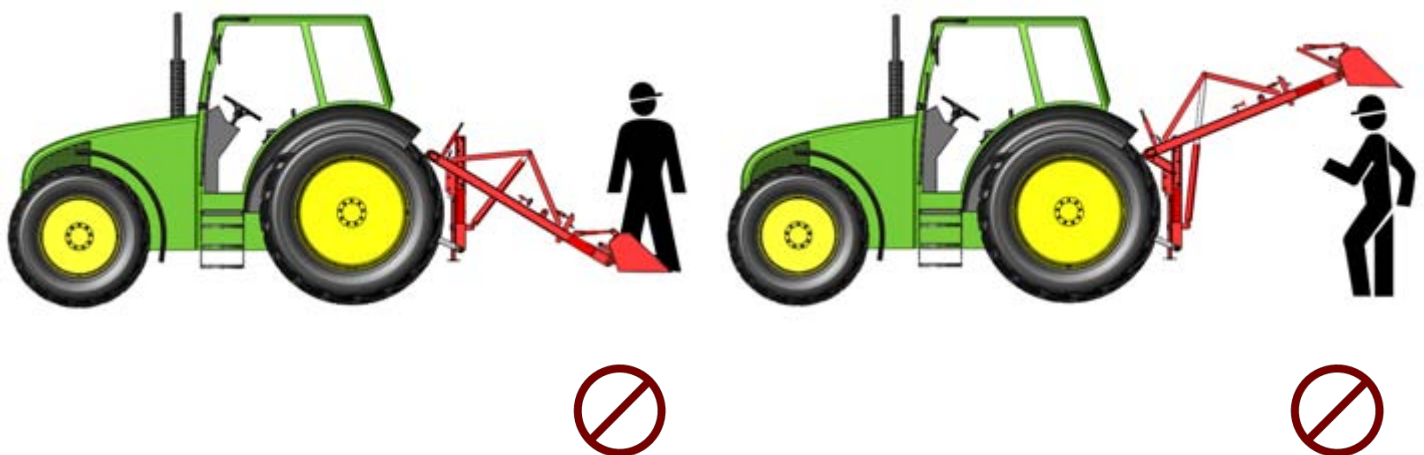
	<p><i>Dit teken vindt u bij alle belangrijke veiligheidsinstructies in deze handleiding. Neem de instructies nauwkeurig in acht, en gedraagt u zich in deze gevallen bijzonder voorzichtig.</i></p>
---	---

	<p><i>Dit teken vindt u bij alle belangrijke handelingen die ten strengste verboden zijn. Neem dit verbod nauwkeurig in acht.</i></p>
---	---

Alle personen, die met de inbedrijfstelling, de bediening en het onderhoud van de machine zijn belast, moeten de navolgende instructies aandachtig lezen en in acht nemen.

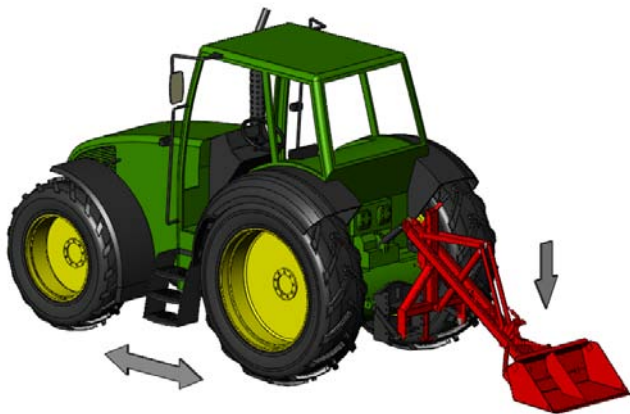
### 1.2.1 Veiligheidsvoorschriften

De volgende veiligheidsvoorschriften gelden voor elk type WIFO achterlader met aankoppeling van de verschillende hulpstukken.



*Laat niemand meerijden.*

*Ga nooit onder het basisstuk of hulpstuk staan en blijf uit het werkgebied van de machine. Houd rekening met vallende lading.*



*Transporteer lading met het hulpstuk zo laag mogelijk om de trekker zo stabiel mogelijk te houden.*



*Zorg ervoor dat bij het opnemen van de lading het hulpstuk niet onder of achter een (betonnen) richel komt, om beschadiging te voorkomen.*



**Mechanische uitvoering:**

*Houd er altijd rekening mee dat de beweging van het hulpstuk na ontgrendelen niet meer te beïnvloeden is. Dus kijk voor het ontgrendelen goed uit. Zorg ervoor dat na het ontgrendelen het hulpstuk weer vergrendeld wordt. Laat hiertoe het hulpstuk op de grond zakken, zodat de palbalk op de juiste manier in de pal vergrendeld wordt; de palbalk steekt dan 40mm in de pal.*



**Gebruik het basisframe uitsluitend in combinatie met WIFO hulpstukken. Zorg ervoor dat tijdens opscheppen, transport en opslag het hulpstuk goed aan het frame vergrendeld is en voorkom de mogelijkheid van onbedoeld bedienen.**

**Zorg ervoor dat de bedieningshendel voor het hydraulisch bedienen van de achterlader niet met andere bedieningshendels verward kan worden om onbedoeld bedienen te voorkomen.**

**Bedien de machine uitsluitend vanaf de bestuurdersplaats van de trekker. Zorg ervoor dan er vanaf deze plaats voldoende zicht is op de werkzaamheden.**

**Verdeel de last zo gelijk mogelijk over de breedte van het hulpstuk. Laad het hulpstuk zodanig dat de lading er niet onverwacht af kan vallen. Vermijd zijwaartse krachtwerkingen op de machine.**


**Zorg ervoor dat de hydrauliek slangen niet bekneld kunnen raken en de machine met het hulpstuk vrij kan draaien.**

**Houd rekening met mogelijk onder de lading zittende scherpe delen, bijvoorbeeld tanden, etc.**

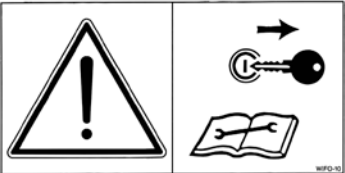
**Zorg dat altijd voldoende druk op alle wielen van de trekker blijft rusten om de combinatie stabiel en bestuurbaar te houden. Houd ook rekening met het verplaatsen van het zwaartepunt tijdens het heffen, dalen en kippen van het hulpstuk en let vooral op bij het werken in ruw terrein en op hellingen. Gebruik indien gewenst contragewichten en/of dubbellucht.**

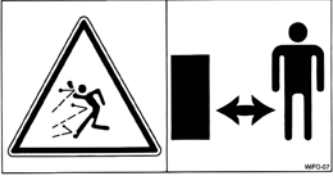
**Zet de trekker alleen weg met de machine in de laagste stand met het hulpstuk vlak op de grond. Zorg dat de combinatie geen onverwachte bewegingen kan maken als de trekker niet gebruikt wordt. Koppel eventueel de hydrauliek slangen af. Zorg voor bescherming van scherpe, uitstekende delen.**

### 1.2.2 Veiligheidsstickers en waarschuwingsafbeeldingen

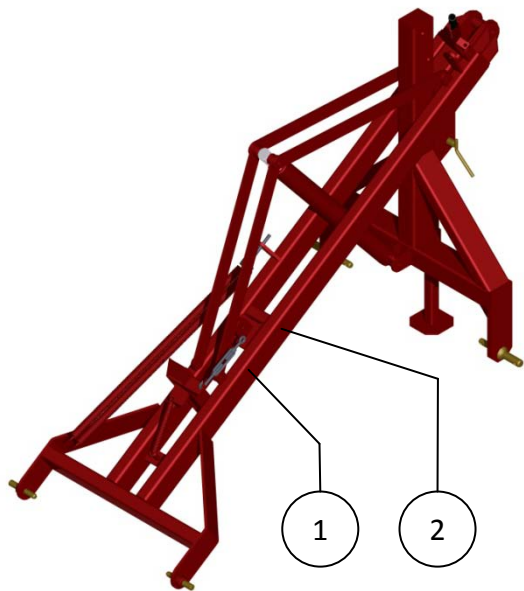
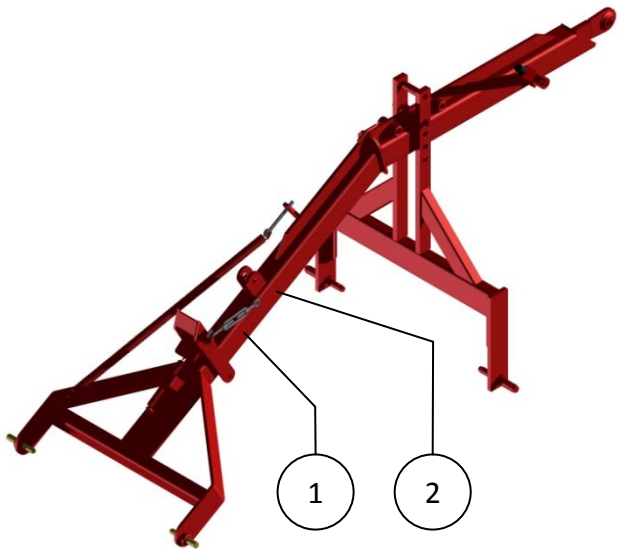
	<p><i>Veilig werken betekent ook dat u zich goed informeert over de verschillende veiligheidsstickers op de machine. U moet goed weten waarvoor ze u waarschuwen.</i></p> <p><i>Stickers die loszitten, onleesbaar zijn of van de machine af zijn moeten worden vervangen.</i></p>
---	--

Op de machine bevindt zich een aantal veiligheidsstickers. De stickers die gebruikt worden op deze machine hebben de volgende betekenis:

	<p><b>Attentie:</b>  <i>Lees de instructies uit de handleiding goed door alvorens onderhoud te plegen aan de machine!</i>  <i>Stop de motor en haal de sleutel uit het contact zolang er aan de machine gewerkt wordt!</i></p>	<p>1</p>
---	--	----------

	<p><b>Gevaar:</b>  <i>Bewaar altijd een veilige afstand tussen u en de machine!</i></p>	<p>2</p>
--	---	----------

### 1.2.3 Plaats van de veiligheidsstickers op de machine



Figuur 1.2.1-Plaats veiligheidsstickers voor AB achterlader

Figuur 1.2.2-Plaats veiligheidsstickers voor S achterlader



### 1.3 Gebruiksdoel

Het WIFO opbouwsysteem bestaat uit basisframes, aangeduid met letters en een aantal hulpstukken, aangeduid met cijfers. Deze hulpstukken zijn onderling uitwisselbaar en passen aan de verschillende basisframes. De diverse typen basisframes zijn leverbaar voor gebruik aan een trekker met standaard categorie I of II driepunt hefinrichting.

Voor gebruik van het basisframe type S-achterlader moet de trekker tenminste uitgerust zijn met een enkelwerkende hydraulische aansluiting. Voor gebruik van een basisframe met hydraulische bediening van het hulpstuk moet de trekker daarnaast tenminste zijn uitgerust met een dubbelwerkende hydraulische aansluiting.

De WIFO achterlader (bestaande uit het basisframe en een hulpstuk) is uitsluitend geschikt voor het opscheppen en transporteren van stalmest, losse bulk- en silageproducten.



**LET OP:**

***De hefcapaciteit van de trekker/verreiker/voorlader moet groter zijn dan het totaal van de massa van het basisframe, hulpstuk en lading.***

**De WIFO achterladers mogen beslist niet worden gebruikt voor personenvervoer!**

## 1.4 Aansprakelijkheid

Deze handleiding moet worden gelezen door alle personen die aan en met deze machine werken. Bovendien mogen zij de machine uitsluitend voor het vooropgestelde doel gebruiken. Dit omvat mede de onderstaande punten:

1. Er mag uitsluitend volgens de aanwijzingen en binnen de functionele begrenzings (bijv. max. hydraulische werkdruk) worden gewerkt, zoals die in de voorschriften zijn vastgesteld. Er moet met deugdelijk en goed gereedschap worden gewerkt.
2. Elektrische / elektronische apparatuur inclusief toebehoren (bijv. kabels) moeten volgens de algemene gebruiksregels voor niet-waterdichte draagbare elektrische en elektronische apparaten worden behandeld, dat betekent o.a.:
  - a) Opslaan en bewaren in schone, droge omgeving en buiten bereik van knaagdieren, etc.
  - b) Behoed de apparatuur voor harde, ongedempte schokken en voor nat worden (regen).
3. Er mogen uitsluitend originele dan wel daaraan gelijkwaardige vervangingsonderdelen gebruikt worden welke volgens voorschrift gemonteerd dienen te worden (bijv. de aangegeven aanhaalmomenten). Een deel (of smeermiddel) geldt als gelijkwaardig, indien het nadrukkelijk door WIFO is goedgekeurd of indien men kan aantonen dat het de voor de betreffende functie(s) vereiste eigenschappen bezit.
4. Gebruik altijd smeermiddelen welke aan de specificaties voldoen zoals beschreven in de handleiding.
5. De ter plaatse geldende voorschriften t.a.v. ongevallen preventie, veiligheid, verkeer en transport moeten te allen tijde worden opgevolgd.
6. Er mogen uitsluitend personen met en/of aan de machine werken die de machine kennen en van mogelijke gevaren op de hoogte zijn.
7. Veranderingen aan de machine die niet uitdrukkelijk door WIFO zijn goedgekeurd sluiten elke aansprakelijkheid van WIFO-Anema B.V. ten aanzien van mogelijke schade uit.



***Het niet opvolgen van de regels en aanwijzingen in deze handleiding geldt als zware nalatigheid, waardoor elke aansprakelijkheid van WIFO-Anema B.V. voor alle daaruit voortvloeiende gevolgen vervalt. Het risico ligt dan geheel en uitsluitend bij de gebruiker.***

***WIFO-Anema B.V. houdt zich voortdurend bezig met het verbeteren van haar producten. Zij houdt zich dan ook het recht voor alle veranderingen en verbeteringen aan te brengen die zij nodig acht. Een verplichting deze op eerder geleverde machines aan te brengen is daaraan niet verbonden.***

## 1.5 Garantie

WIFO-Anema B.V. staat in voor de deugdelijkheid van de door haar geleverde artikelen betreffende materiaal en/of constructiefouten. Deze garantie beperkt zich echter in alle gevallen tot het kosteloos vervangen of repareren van het defecte artikel of deel daarvan. WIFO-Anema B.V. kan niet verantwoordelijk worden gesteld voor enige schade of kosten, voortvloeiende uit een ondeugdelijke levering en/of binnen de garantietermijn defect raken van de door ons geleverde artikelen. **De garantietermijn bedraagt één jaar.**

## 2. Technische gegevens

### 2.1 Algemene technische gegevens

Type	AB	S	AB Hydro <sup>1</sup>	S Hydro <sup>1</sup>
Hydraulische aansluiting	-	1 x Enkelwerkend	1 x Dubbelwerkend	1 x Enkelwerkend 1 x Dubbelwerkend
Max. werkdruk	18Mpa (180 bar)	18Mpa (180 bar)	18Mpa (180 bar)	18Mpa (180 bar)
Gewicht	106 kg	167 kg	106 kg	167 kg
Capaciteit	300 kg	500 kg	300 kg	1000 kg

Tabel 2.1.1-Uitvoeringen WIFO achterladers

<sup>1</sup>Hydraulische bediening van het hulpstuk (laadschop of mestvork).

#### Hulpstukken:

Type	8
Breedte	1000 mm
Diepte	640 mm
Hoogte	400 mm
Inhoud	150 L
Gewicht	63 kg
Capaciteit	190 kg

Tabel 2.1.2-Uitvoeringen laadschoppen

Type	41
Breedte	1000 mm
Hoogte	600 mm
Aantal tanden	7
Tanddiameter	25 mm
Tandlengte	690 mm
Gewicht	70 kg
Capaciteit	400 kg

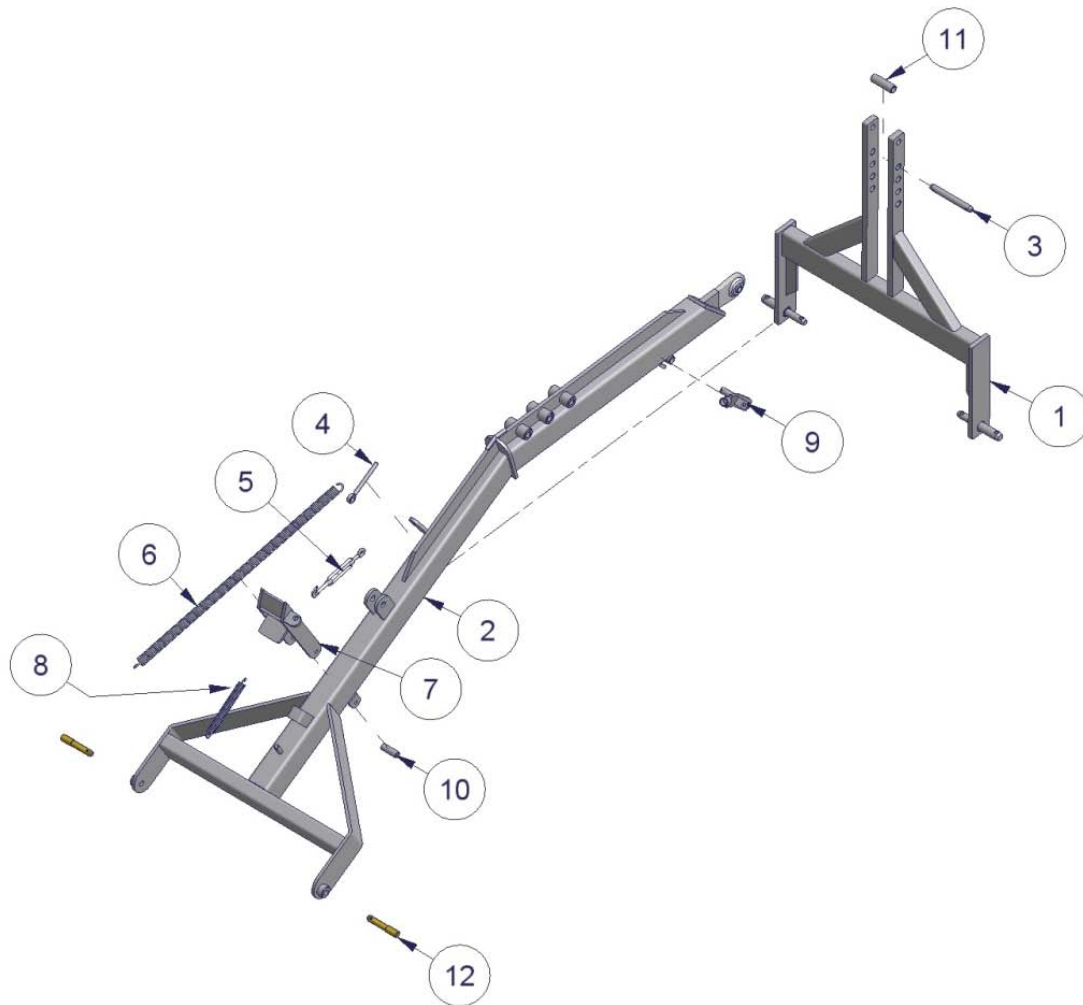
Tabel 2.1.3-Uitvoeringen mestvorken

#### Aanbouwgegevens:

De trekker moet voorzien zijn van een standaard categorie I of II driepunt hefinrichting.

## 2.2 AB achterlader

### 2.2.1 Onderdeellijst

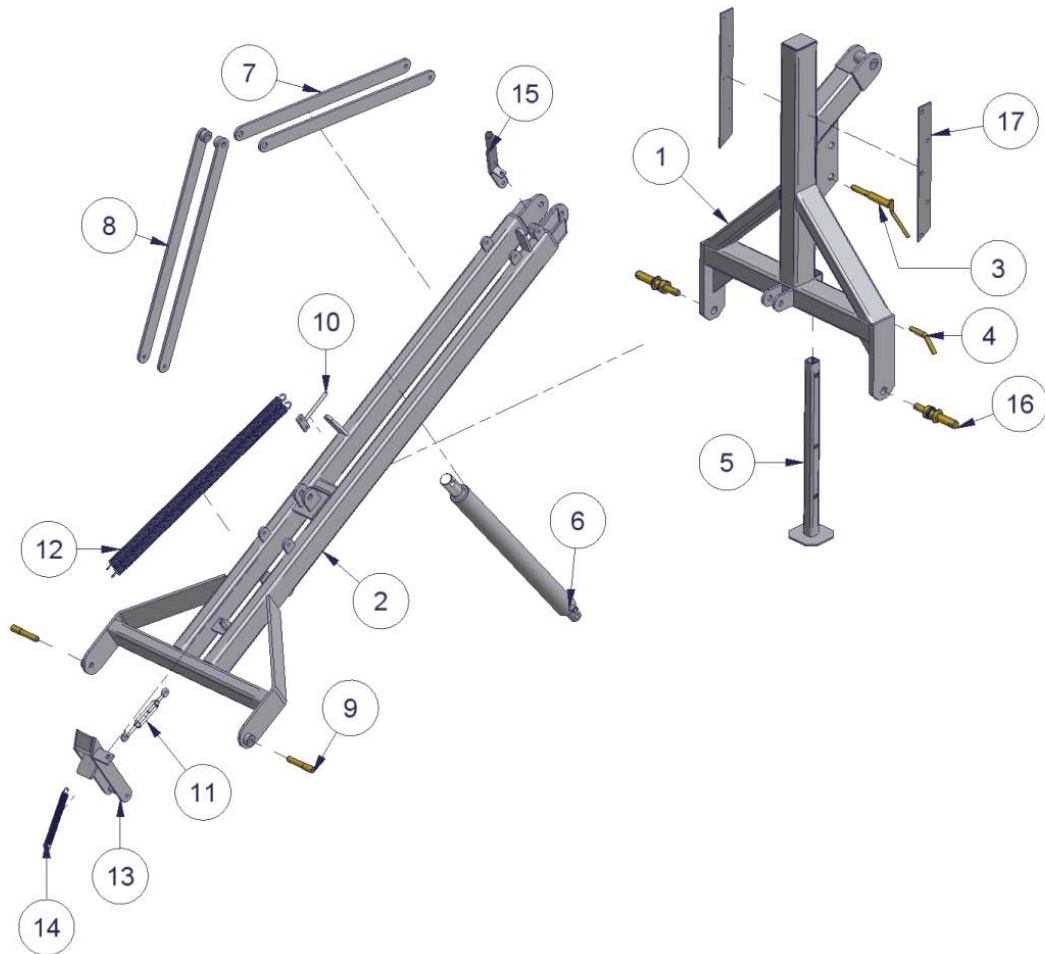


Nummer	Beschrijving
1	Bok
2	Frame
3	Pen $\varnothing 20$
4	Veerspanner
5	Staaldraadspanner H/O M10
6	Trekveer (L=800 mm)
7	Pal
8	Terguslagveer (L=200 mm)
9	Bedieningshendel
10	Bus
11	Bus
12	Draaipen

Tabel 2.2.1-Onderdeellijst voor AB achterlader

## 2.3 S achterlader

### 2.3.1 Onderdeellijst



Nummer	Beschrijving
1	Bok
2	Frame
3	Toppen cat. I/II met borgveer 5 mm
4	Steunpootpen
5	Steunpoot
6	Hefcilinder DW 70-40-700
7	Schoor
8	Schoor
9	Draaipen
10	Veerspanner
11	Staaldraadspanner H/O M10
12	Trekveer (L=800 mm)
13	Pal
14	Palveer (L=200 mm)
15	Bedieningshendel
16	Draagpen cat. I/II
17	Geleideplaat

Tabel 2.3.1-Onderdeellijst voor S achterlader

### 2.3.2 Inbedrijfstelling van de achterlader

De volgende beschrijving geldt voor de aanbouw aan een trekker met een driepunt hefinrichting:

#### ***Het aankoppelen van het basisframe:***

1. Controleer of de trekstangen van de hefinrichting van de trekker op gelijke hoogte staan.
2. Koppel het basisframe aan de driepunts hefinrichting van de trekker. Gebruik deugdelijke pennen en borgclips.

#### ***AB achterlader:***

3. Bij het basisframe type AB-balk moet het topoog (kogelkop) direct aan de topstangbevestiging van de trekker bevestigd worden en wordt geen gebruik gemaakt van een topstang. Gebruik een deugdelijke pen met borgclip. Let er daarbij op dat de machine altijd vrij kan draaien.
4. De bok is verstelbaar ten opzichte van het frame, zodat zowel de hefcapaciteit als de hefhoogte in te stellen zijn. Het gat in het frame dat het verst van de trekker verwijderd is geeft de grootste hefcapaciteit en de kleinste hefhoogte. Het gat in het frame dat het dichtst bij de trekker ligt geeft de kleinste hefcapaciteit en de grootste hefhoogte.
5. De gaten in de bok dienen voor het instellen van het heftraject, de werkdiepte en de hefhoogte. Als u het frame ten opzichte van de bok wilt verstellen, zorg dan dat beide goed ondersteund zijn. Neem de pen los, kies de juiste gatencombinatie en plaats de pen weer. Borg de pen met de twee borgveren.

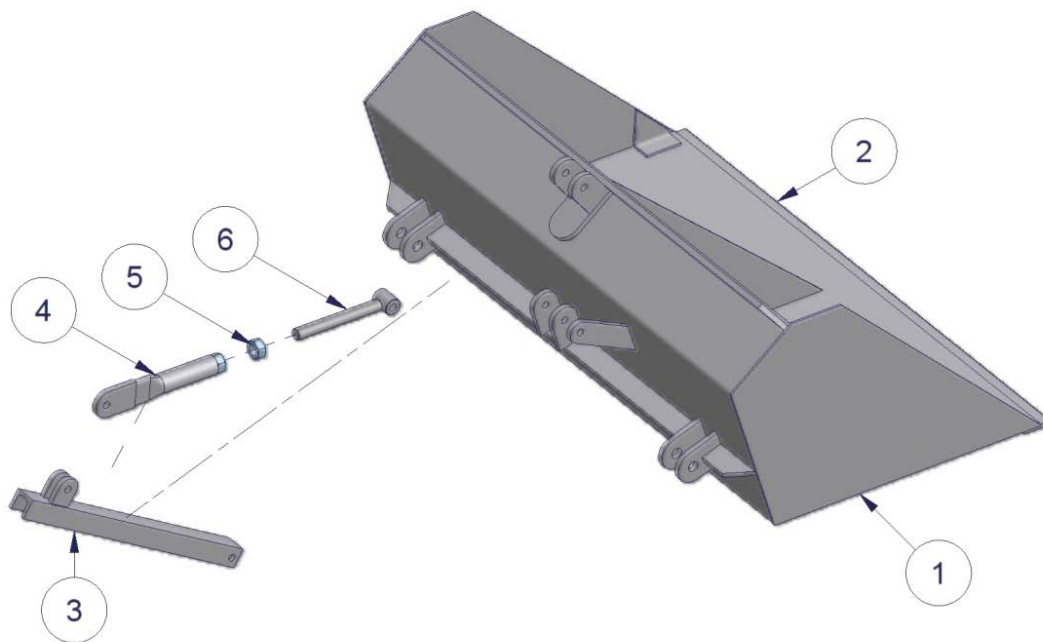
#### ***S achterlader:***

3. Bij het basisframe type S achterlader dient de topstang zo ingesteld te worden dat het hulpstuk horizontaal staat als de lading opgeschept wordt.
4. De zijdelingse speling van het basisframe in de hefinrichting dient minimaal te zijn. Dit is in te stellen met de stabilisatoren van de hefinrichting.
5. Sluit de hydrauliek slangen aan. Zorg er hierbij voor dat de snelkoppelingen goed schoon zijn, zodat er geen vuil in het hydraulisch systeem van de machine komt.
6. Controleer vervolgens of de hydrauliek slangen overal vrij langs kunnen bewegen en loop na of het systeem geen olie lekt.
7. Controleer de achterlader op de juiste werking door het bedienen van de hydraulische functies.

**De WIFO achterlader is nu gereed voor gebruik. Zie voor het aankoppelen en de inbedrijfstelling van een hulpstuk hoofdstuk 2.5.2.**

## 2.4 Hulpstuk laadschop nr.8

### 2.4.1 Onderdeellijst

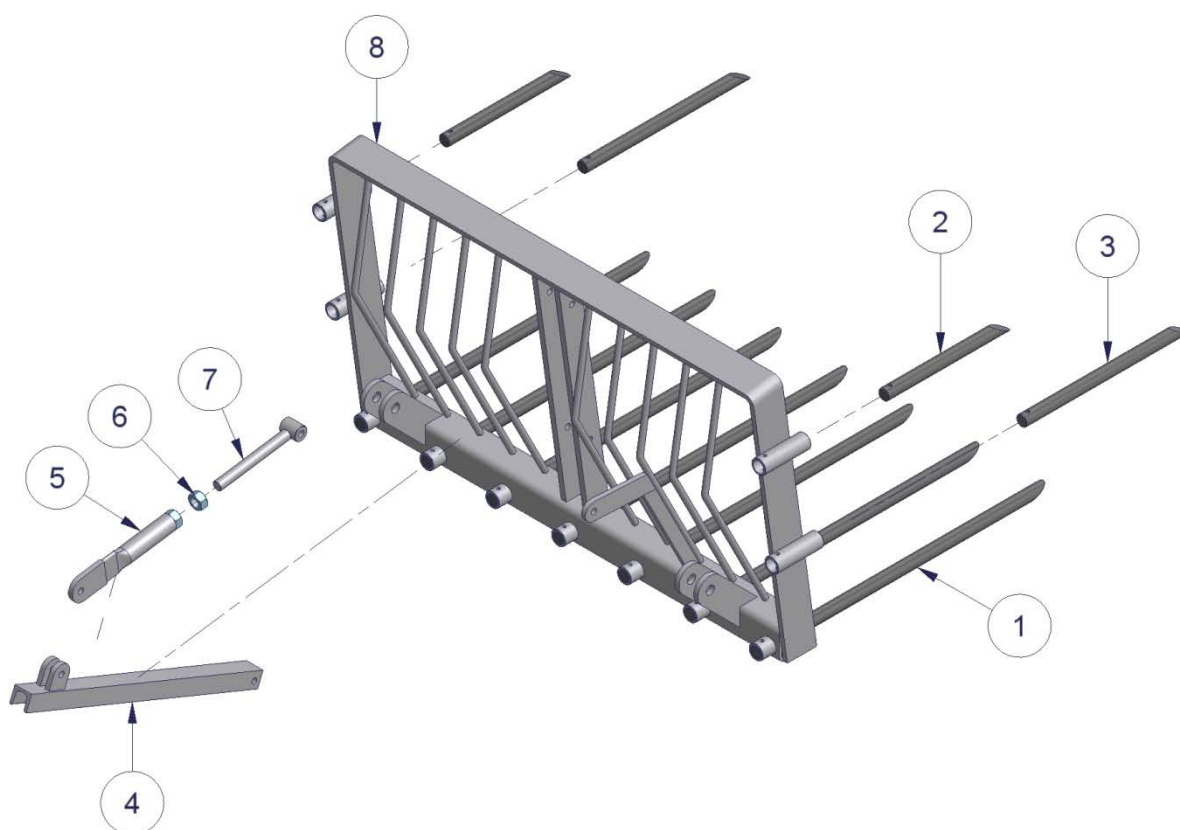


Nummer	Beschrijving
1	Bak
2	Mes
3	Palbalk
4	Verstelschoor
5	Moer M20
6	Draadeind

Tabel 2.4.1-Onderdeellijst voor laadschop

## 2.5 Hulpstuk mestvork nr.41

### 2.5.1 Onderdeellijst



Nummer	Beschrijving
1	Tand Ø25-L690
2	Zij tand kort voor mestvork Ø25-L300
3	Zij tand lang voor mestvork Ø25-L400
4	Palbalk (30/41)-L600
5	Verstelschoor
6	Moer M20
7	Schroefkop voor palbalk
8	Vork

Tabel 2.5.1-Onderdeellijst voor mestvork



## 2.5.2 Het aankoppelen van een hulpstuk

Koppel het hulpstuk aan het frame door middel van draaipennen. Borg de pennen deugdelijk met de borgveren. Hieronder volgen verder de beschrijvingen voor het aankoppelen bij mechanische en hydraulische hulpstukbediening.

### ***Mechanische hulpstukbediening:***

1. Bevestig de trekveer aan het oog van het hulpstuk door middel van de harpsluiting. Eventueel moet eerst de moer van de spanner aan de trekkerkant enige slagen losgedraaid worden om de trekveer te kunnen bevestigen.
2. Stel daarna de spanner zodanig af dat de trekveer het hulpstuk terugtrekt en de palbalk juist in de pal valt als de lading is gelost. Als richtlijn is te geven dat de trekveer ongeveer 2 cm uitgerekt moet zijn als de palbalk in de pal zit.
3. Borg de spanner met de contra moer.
4. De vlakstelling van het hulpstuk is te realiseren door middel van de instelbare schoor op de palbalk. Neem hiertoe de bout en de contra moer van de schoor los en draai het draadeind zover in of uit dat het hulpstuk in de juiste stand ten opzichte van de bodem komt te staan.
5. Bevestig daarna de bout weer en draai de contra moer vast.
6. De pal op het frame moet afgesteld worden door middel van de staaldraadspanner. Het uiteinde van de palbalk moet minimaal 40 mm in de pal vallen als de bedieningshendel in de ruststand staat. Draai hiertoe de contra moer van de spanner los, stel de spanner op de juiste lengte en draai de contra moer weer vast.
7. De palveer (L=200 mm) van de pal moet zodanig afgesteld worden dat de palbalk de pal kan terugduwen en zodanig dat de palbalk daarna vergrendeld blijft.

### ***Hydraulische hulpstukbediening:***

1. Bevestig de bedieningscilinder aan de daarvoor bedoelde lippen aan het hulpstuk. Zorg voor een goede borging.
2. Verwijder de steunpoot.
3. Sluit de hydrauliek slangen aan. Zorg er hierbij voor dat de snelkoppelingen goed schoon zijn, zodat er geen vuil in het hydraulisch systeem van de machine komt.
4. Controleer vervolgens of de hydrauliek slangen overal vrij langs kunnen bewegen en loop na of het systeem geen olie lekt.
5. Controleer de werking door het bedienen van de hydraulische functies.

**De WIFO achterlader met hulpstuk is nu gereed voor gebruik.**


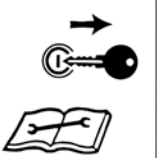
## 2.6 Vervangingsonderdelen

Type	Toebehoren	Onderdeelnummer
<b>S</b>	Aan-/afvoerslang dubbelwerkende hefcilinder	HYLR120031WW
	Afdichtingset hefcilinder DW 70-40-700	7792862
	Geleideplaat 520x58	109010
<b>AB/S hydro<sup>1</sup></b>	Slang naar dubbelwerkende bedieningscilinder	HYLR300031WP
	Slang naar dubbelwerkende bedieningscilinder	HYLR250031WW
	Afdichtingset enkelwerkende hefcilinder	779283
<b>Laadschop</b>	Mangaan mes 80x15-L1000	109082

Tabel 2.6.1-Vervangingsonderdelen WIFO achterladers

<sup>1</sup>Hydraulische bediening van het hulpstuk (laadschop of mestvork)

### 3. Storingen en onderhoud

 	<p><b>Attentie:</b>  <i>Lees de instructies uit de handleiding goed door alvorens onderhoud te plegen aan de machine!</i>  <i>Stop de motor en haal de sleutel uit het contact zolang er aan de machine gewerkt wordt!</i></p>
---	--

Zorg ervoor dat de achterlader met hulpstuk zich in de laagste stand bevindt wanneer er onderhoudswerkzaamheden aan plaats vinden. Zorg voor bescherming van de uitstekende delen. Voorkom onbedoeld bedienen van de achterlader tijdens onderhoudswerkzaamheden door de motor van de trekker uit te doen en de contactsleutel uit het contactslot te verwijderen. Een extra maatregel kan genomen worden door de hydrauliekslangen af te koppelen.


#### 3.1 Preventief onderhoud en smering


Na de eerste 8 bedrijfsuren:

- Aansluitingen en wartels van de hydraulische slangen natrekken.
- Bouten natrekken.

Na elke 40 bedrijfsuren:

- Controleer de pennen en bouten regelmatig op slijtage en vervang deze indien nodig.
- Controleer de afstelling van de palbalk regelmatig en stel deze bij indien nodig.

	<p><i>Deze sticker geeft de positie van een smeernippel op de machine aan. Smering dient te geschieden na elke 10 bedrijfsuren van de machine. De beste smeermiddelen zijn SAE 30 olie en Grade 2 vetten gebaseerd op Lithium.</i></p>
---	--

	<p><i>Controleer het hydraulische gedeelte regelmatig op lekkage. Probeer nooit een lek met de hand te zoeken of zelfs dicht te houden. Vloeistof onder hoge druk spuit gemakkelijk door huid en kleding en veroorzaakt zware verwondingen. Indien de hydraulische slangen beschadigd zijn dienen deze vervangen te worden om slangbreuk en daaruit voortkomende ongevallen te voorkomen.</i></p>
	<p><i>Controleer regelmatig het olieniveau van het hydraulisch systeem van uw trekker.</i></p>

## 3.2 Storingen

### **De vergrendeling van de palbalk werkt niet naar behoren:**

1. Stel de pal op het basisframe af door middel van de staaldraadspanner. Het uiteinde van de palbalk moet minimaal 40 mm in de pal vallen als de bedieningshendel in de ruststand staat.
2. Draai de contraoer van de spanner los, stel de staaldraad op de juiste lengte met behulp van de spanner en draai de contraoer weer vast.
3. Om het vergrendelen van de palbalk te vergemakkelijken is de veerspanning van de trekveren af te stellen met behulp van de veerspannen. Draai hiertoe de moeren los, breng de veren op de juiste spanning en borg de spanner weer goed met de moeren.

### **Het hulpstuk staat niet vlak:**

1. Laat het hulpstuk op een vlakke, stabiele ondergrond zakken.
2. Draai de bout van de palbalk los.
3. Draai de contraoer van de schoor los.
4. Stel de schoor zo in dat het hulpstuk vlak komt te staan.
5. Bevestig de schoor weer met de bout en draai deze goed vast.
6. Draai de contraoer weer goed vast.
7. Controleer op vlakstelling

### **Een draaipunt vertoont speling:**

1. Ondersteun de machine voldoende.
2. Haal het desbetreffende draaipunt los.
3. Vervang de desbetreffende bout of pen.



***Indien er zich andere problemen voordoen kunt u het beste contact opnemen met uw dealer. Deze zal u graag van dienst zijn.***

### 3.3 Werkzaamheden uit te voeren door een vakbekwaam monteur

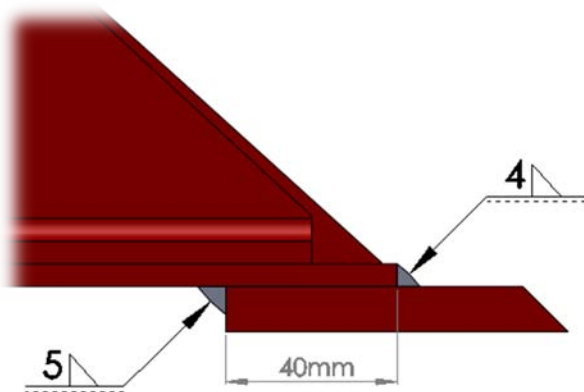


*Gebruik bij het vervangen van onderdelen altijd originele WIFO onderdelen, anders kan de garantie vervallen.*

#### 3.3.1 Instructies voor het vervangen van het mest t.b.v. de laadschop

Neem voldoende veiligheidsmaatregelen voor slijp- en laswerkzaamheden (brandgevaar, persoonlijke bescherming, etc.)

1. Gebruik geschikte hefapparatuur en plaats de laadschop op een stevige en vlakke ondergrond, zodanig dat het mes goed bereikbaar is.
2. Slijp het oude mes los zonder de lak te beschadigen en verwijder de lassen van de bak.
3. Plaats het nieuwe mes recht en vlak onder de bak.
  - a) De scherpe rand van het mes moet (de machine gezien in de stand als er opgescheept wordt) naar voren wijzen en aan de onderkant zitten.
  - b) De overlap van het mes en de bak is 40mm. (Zie figuur 3.3.1)
4. Las de bovenkant van het mes over de hele lengte (A-hoogte = 4).
5. Las de achterkant van het mes met laslengtes van 100mm (A-hoogte = 5) en tussenruimten van 150mm.



Figuur 3.3.1-Overlap mes t.b.v. laadschop





**EG-VERKLARING VAN OVEREENSTEMMING VOOR MACHINES**  
**EC-DECLARATION OF CONFORMITY FOR MACHINERY**  
**EG-MASCHINENÜBEREINSTIMMUNGSERKLÄRUNG**  
**DÉCLARATION DE CONFORMITÉ "CE" POUR MACHINES**

Fabrikant/Manufacturer/Fabrikant/Fabricant:

**WIFO-Anema B.V.**

Adres/Address/Adresse/Adresse:

**Hegebeintumerdyk 37**  
**9172 GP Ferwert**  
**The Netherlands**

Verklaart hiermede dat /Herwith declares that/Erklärt hiermit, daß/Déclare ci-après que

Serienummer/Serial number/Serienummer/Numéro de série:

Uitvoering/Model/Ausführung/Modèle:

- Voldoet aan de bepalingen van de Machinerichtlijn (Richtlijn 2006/42/EG, zoals laatstelijk gewijzigd) en de nationale wetgeving ter uitvoering van deze richtlijn;
- Is in conformity with the provisions of the Machine Directive (Directive 2006/43/EC, as amended) and with national implementing legislation;
- Konform ist mit den einschlägigen Bestimmungen der EG-Maschinerichtlinie (EG-Richtlinie 2006/42/EG), inklusive deren Änderungen, sowie mit dem entsprechenden Rechtserlaß zur Umsetzung der Richtlinie in nationales Recht;
- Est conforme aux dispositions de la Directive "Machines" (Directive 2006/42/EC telle que dernièrement modifiée) et la législation nationale adoptée en application de ladite directive.

Ferwert, March 2009



Wytze Anema  
(Director)