



Fig. 421-Removing pump gears and bearings as an assembly.

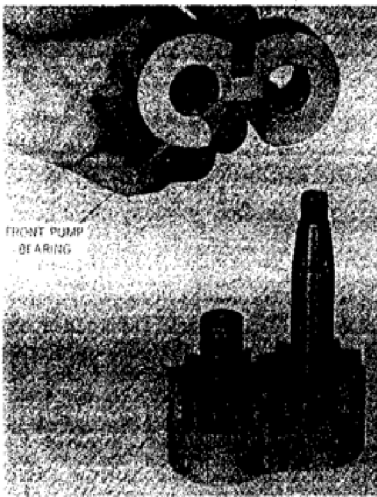


Fig. 422-Assembling pump gears and bearings.

167. REVISIEPOMP. Met hydraulische pomp verwijderd zoals beschreven in paragraaf 366, ga als volgt: LET OP: Vanaf productiedatum 4/68 een andere hulpklep is in vastgelopen zoals weergegeven in fig. 420. Shims (31) voor vroege type hulpkleppen waren verkrijgbaar in diktes van 0,010, 0,015 en 0,025; overwegende dat de shims voor het late type beschikbaar zijn in diktes van 0,010 en 0,015. Terwijl kleppen enigszins verschillen, service procedures blijven in principe hetzelfde. Losschroeven van de druk afdichtingsklep montage (29-Fig. 420) van pomp lichaam flens. Demontage van de klep door ventielzitting (35) los te schroeven uit het ventiel en de klepdelen te verwijderen. Pas op dat u geen van de shims verliest (31). Verwijder de tandwiel shroud (42), dan recht vergrendeling tabblad op ring (25) en verwijder moer (24). wasmachine, rijuitrusting (2:3) nl Woodruff-toets (5). Verwijder de moeren en lockwashers van de pomp door middel van bouten en verwijder de bouten. Scheid de achterzijde

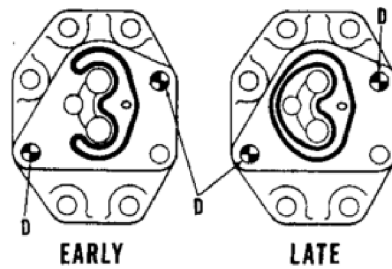


Fig. 423-Vroege productie pomp achterklep had enkele afdichting ring groef. Late productie cover heeft groeven voor twee afdichting ringen voor im-bewezen afdichting aan de achterste pomp lichaam. "D" geeft dowel bout locaties. (kleine) pompbeslag (18) van achterdekplaat (7) en verwijder tandwiellager (15), pomp aandrijvings versnelling (16) en aangedreven tandwiel (17). Haal de aandrijfconnector achter de pomp (6) en de afdichtingsring(8 of 8A en 88) van de achterklep en scheid de achterklep en de voorklep (19) van de pompinrichting (1). Verwijder voorzichtig de aandrijfinrichting (4), aangedreven tandwiel (3) en beren (2) van pomp lichaam als een assembly zoals weer gegeven in fig. 421. Haal de afdichtings ringen (20) uit pomphoezen. Scheid de tandwiellagers en pomp versnellingen. Zorgvuldig reinigen en inspecteren van alle onderdelen. Vernieuw de pompbak als deze wordt gescoord of als de tandwieltrack meer dan 0,0025 diep aan de inlaatzijde van het lichaam wordt gedragen. De maximum runout over versnelling van aan gezicht tot tand

rand (gemeten bij 90 graden tot tandwiellijn) mag niet hoger zijn dan 0,001 en het lager dagboek een aan weerszijden van elke versnelling moet zich binnen 0,001 van de andere kant bekent. Indien nodig om een pompversnelling te vernieuwen, moet de paringsinrichting ook worden vernieuwd als de breedte van het gezicht van de nieuwe versnelling meer dan 0,002 breder is dan de paringsversnelling. Lichte score merken op versnelling lager gezichten kunnen worden verwijderd met "0" rang emery papier op een platte (lappen) plaat. Verwijder lichtscoremarkeringen op tandwiel dagboeken met "0" grade emery papier. De tandwiellagers (2) moeten als paar worden vernieuwd. Thoroughly clean all parts, air dry and then lubricate with hydraulic fluid prior to reassembly. Reassemble by reversing disassembly procedure using all new seals. Fig. 422 can be used as an assembly guide; the large notch in gear bearings must be towards the intake side of pump as shown in Fig. 420 and 421. Refer to Fig. 423 for early and late seal installation on rear cover for the independent PTO pump gear bearing. Alternately and evenly tighten the nuts on pump through bolts aan een koppel van 40-45 Ft.-Lbs. LET OP: Zorg ervoor dat de twee dowel bouten opnieuw worden geïnstalleerd in de juiste positie, zoals aangegeven in fig. 420 en fig. 423. Installeer nieuwe ring (25) en buig de zweem van ring tegen tandwielhouder (24) na het aandraaien van de moer.

KEUZEKLEP

Modellen 2000, 3000 en 4000

So Equipped 368. Voor model 2000, 3000 en 4000 trekkers is een keuzeklep beschikbaar voor de bediening van enkelwerkende hydraulische cilinders op afstand, hetzij in combinatie met of onafhankelijk van de 3-punts hefcilinder, van de hydraulische systeemregelklep van de trekker. Raadpleeg Fig. 424 voor geëxplodeerd zicht op de klep. Wanneer de kiezer klep spoel (3) volledig naar binnen wordt geduwd, zal de hydraulische regelklep van de trekker hydraulische pres- zeker aan de 3-punts liftcilinder alleen. Wanneer de klep volledig wordt uitgetrokken, wordt de hydraulische druk alleen naar de keuzekleppoort (10) geleid. Met klep in midden detent positie, pres- zeker is gericht op zowel de 3-punts lift cilinder en de afstandsbediening cilinder poort in de selector klep wanneer de regelklep is in het verhogen van positie. Opmerking: De hefarmen van de 3-puntskoppeling moeten iets worden verlaagd voordat de

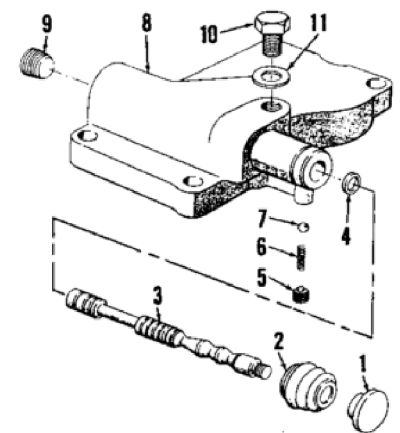


Fig. 424-Exploded view of selector valve assembly available for models 2000, 3000 and 4000. Clamp for boot (2) is not shown.

- | | |
|----------------|-----------------------|
| 1. Knob | 7. Detent ball |
| 2. Boot | 8. Valve body |
| 3. Valve spool | 9. Plug |
| 4. "O" ring | 10. Port sealing plug |
| 5. Plug | 11. Seal ring |
| 6. Spring | |