

der schok op gang. Dan brengen we de motor op toeren tot de aftakas 540 omwentelingen maakt.

De handgashendel is bij de bedieningsconsole van de versnellingshendels geplaatst en zit het meest binnen handbereik. Op het digitale afleesscherm van het dashboard kunnen we het toerental van de aftakas aflezen, nadat we hiervoor de bijbehorende toets hebben ingedrukt. Zodra we de cijfers 540 aflezen, laten we de rotorkopeg zakken en dat gebeurt met een normale hendel. Het is namelijk de filosofie van Ford dat trekkegebruikers knop en toetswerk nog wat schuwen en liever een stevige hendel in hun handen hebben.

In de frontheft is een vorenpakker bevestigd, die we met een van de vier hydrauliekhendels van het buitenwerkende circuit kunnen bedienen. Dat circuit is ook volledig nieuw en is onder meer voorzien van een pomp met variabele opbrengst, oftewel load sensing. Voor het laten zakken van de vorenpakker hoeft de pomp niet te werken. Het eigen gewicht brengt hem vanzelf op de grond.

16 x 16 powershift

Zodra we beide werktuigen 'werkbaar' hebben, kunnen we vooruit. De 8240 geeft ons 16 schakelmogelijkheden. Zouden we achteruit willen dan hadden we er eveneens 16 tot onze beschikking. Voor de keuze vooruit (F), achteruit (R) is een gesynchroniseerde omkeerschakeling aangebracht.

De 16 schakelmogelijkheden bestaan uit vier onder belasting schakelbare versnellingen (electroshift) en vier groepen. Twee groepen (I en II) vallen onder de veldgroep (V) en twee (III en IV) onder de transportgroep (T).

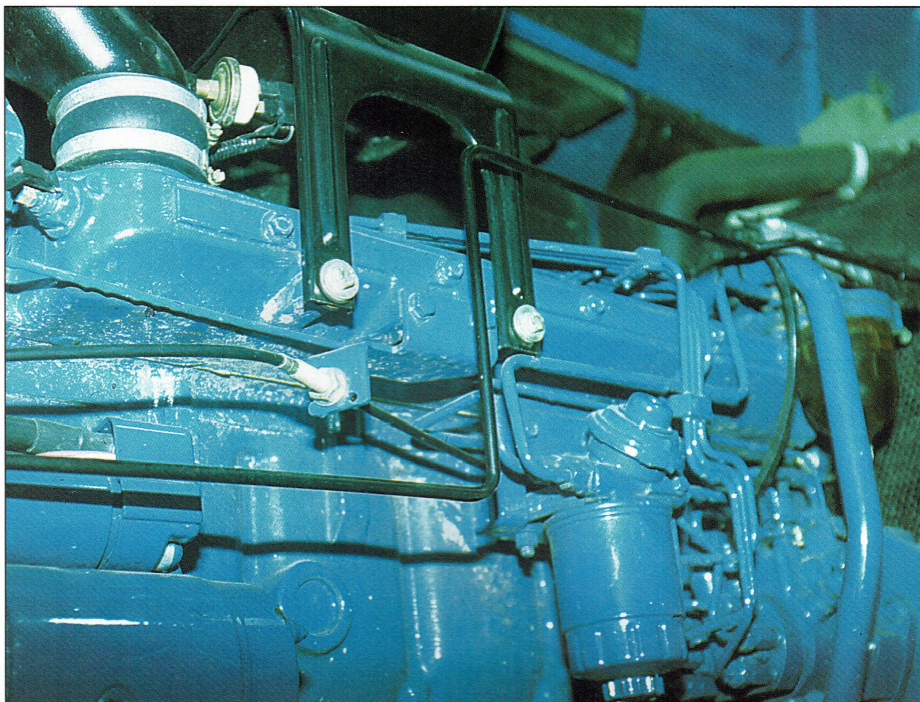
Er is een aparte hendel voor de veld- en transportgroep en een aparte hendel voor de twee keuzemogelijkheden van deze groepen. Op de laatstgenoemde hendel zijn ook twee drukknopjes aangebracht waarmee je de vier versnellingen kunt schakelen.

Van vier naar vijf

We hebben redelijk zware grond onder de wielen, dus we beginnen in een rustig tempo. De hendel voor veld-transport zetten we in de veldstand, de afzonderlijke groepenkeuze in I. Links van deze hendel zijn de cijfers 1 tm/8 aangebracht, met daaronder een controlelampje. Het cijfer 4 is nu verlicht en dat is de versnelling waarin de chauffeur die voor ons in de trekker zat, het laatst heeft geschakeld. We willen in de tweede versnelling beginnen en drukken daarvoor tweemaal op het onderste drukknopje van de groepenhendel. Dan laten we het koppelpedaal los en we rijden.

Al snel merken we dat de 8240 het tempo in deze versnelling gemakkelijk aankan. Dus opschakelen maar, echter zonder koppelpedaal. Van twee naar drie, van drie naar vier. Telkens versnelt de trekker zijn rijsnelheid met 22 procent.

In de vierde versnelling zit de 8240 nog steeds niet aan de top van zijn kunnen. Willen we naar z'n vijf dan moeten we echter het koppelpedaal gebruiken om van veldgroep I naar II te schakelen. We zien dan dat de transmissie automatisch van vier naar vijf schakelt. Je hoeft dus maar één handeling uit te



Een van de oorzaken van de goede verbranding in de nieuwe Ford-motoren is het inlaatspruitstuk dat nu één geheel is. Dat levert een betere luchtaanvoer op en dat draagt bij aan een lager brandstofverbruik



Gashendel en versnellingshendels, inclusief de drukknoppen voor de viertraps powershift-schakeling mooi bijeen in één console



Rechts is het bedieningspaneel voor de hefinrichting te zien. De hendel voor heffen en dalen is hier niet in beeld. Deze zit vlak naast de stoel. Links zit de gele knop voor de aftakas. Aan het lampje is te zien dat deze in werking is. Linksboven de knop is ook de afbeelding van de vuist te zien die aangeeft hoe je de aftakas uit moet schakelen: met een slag