

Cover. Het bevroren van de omvorm kan worden veroorzaakt door:

1. De lijnen van het water beperkt.
2. Intern brandstoflek.
3. Laag motorkoelvloeistofniveau.
4. Defecte motorwaterpomp.
5. Losse motor fanband.
6. Defecte slang of fittingen.
7. Luchtslot; verwijder de bovenste waterslang uit het converter- en bloedingsysteem.
8. Motor koppakking lekt.

AANPASSING VAN CARBURATEUR

116. Eerst een langzame stationaire brandstofmix aanpassen en stationair toerental als volgt: Raadpleeg fig. 108 en maak de sleepvergrendeling (18L en 18R) los. Met de motor draait en gaspedaal controle hendel in langzame stationair positie, in te stellen stationair brandstof mix-ture door het draaien van de geknoopte vat (16) te verlengen of verkorten van de luchtweerstand. Wanneer de soepelste stationaire werking van de motor wordt verkregen, past u het stationair toerental aan door de in stationaire toerentalset te draaien

(13- Fig. 107) in of uit om motor langzaam stationair toerental van 600-650 RPM te verkrijgen. Dan, lees- gewoon slepen link als dat nodig is om te verkrijgen soepelste werking van de motor bij langzaam stationair toerental en draai de sleepsloten aan. Merk op dat een locknut (18L-Fig 108) heeft linkse draden en de andere (18R) heeft rechtse draden.

De vermogensafstelling (belasting) wordt gemaakt door de spuitbalk te draaien (1-Fig. 107). Het einde van de spray bar is gemarkeerd als "R" voor rijk en "L" voor mager mengsel. Ad-justment moet worden gemaakt met tractor aangesloten op een PTO-dynamometer of met behulp van een uitlaatanalyse. Bij gebruik van de dynamometer, draai spray bar om maximale pk te verkrijgen. Wanneer u een uitlaatanalyse gebruikt, draait u de spuitbalk om een wijd open gashendelstand van 14,3 op lp-gasschaal te verkrijgen; zorg ervoor dat u de instructies voor analyzer oper-ating op de voet volgt. Het zal niet worden necessary aan te passen stationair toeren snelheid en brandstof mengsel als ze niet worden beïnvloed door spray bar aanpassing.

R&R EN REVISIE CARBURATEUR. Om de carburateur te verwijderen, koppelt u de dampslang, de luchtreinigerslang en de bestuurdersstang los en verwijdert u de carburateur uit het inlaatspruitstuk. Voorafgaand aan demontage, let op de positie van de gashendel en sleep link assem- blies; het is mogelijk om de carburateur weer in elkaar te zetten met achteruit gereden onderdelen. Exploded mening van carburateur in Fig. 107 toont correcte assemblage; de eenheid wordt echter ondersteboven weergegeven. Raadpleeg Fig. 108 voor volledig geëxplodeerde weergave van de draglinkassemblage. De auto volledig uit elkaar halen en alle onderdelen reinigen in een geschikte

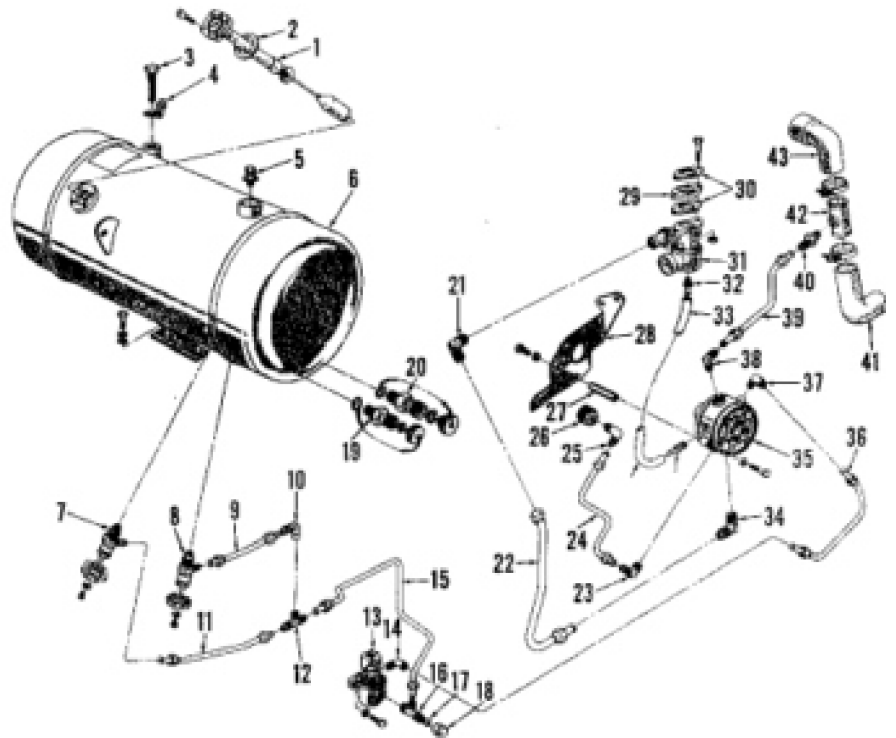


Fig. 106-Geëxplodeerd beeld van het LP-Gas systeem dat op model 4000 trekker wordt gebruikt. Refer to Fig.109 for exploded view of filter-fuelock assembly (13); to Fig. 107 for exploded view of carburetor (31) and to Fig. 110 for exploded view of converter (vaporizer-regulator) (35).

- | | | | |
|-------------------|-----------------------|-------------------|---------------------|
| 1. Brandstof gage | 12. 'Tee' | 22. Buis | 33. Brandstofslang |
| 2. Pakking | 13. Filter-fuelock | 23. Elleboog | 34. Elleboog |
| 3. Hulpklep | 14. Elleboog | 24. Buis, water | 35. Converter |
| 4. Raincap | 15. Buis, brandstof | 25. Elleboog | 36. Buis, brandstof |
| 5. 80% vulklep | 16. 'Tee' | 26. Adapter | 37. Elleboog |
| 6. Fuel tank | 17. Gasket | 27. Spacers | 38. Elbow |
| 7. Leverklep | 18. Cap | 28. Montagebeugel | 39. Buis, water |
| 8. Leverklep | 19. Vloeistofdampklep | 29. Spacer | 40. Connector |
| 9. 'Buis | 20. Vapor return-fill | 30. Pakkingen | 41. Radiatorslang |
| 10. Elleboogklep | 21. Carburateur | 42. Adapter | 11. Buis |
| 21. Elleboog | 32. Montage | 43. Radiatorslang | |

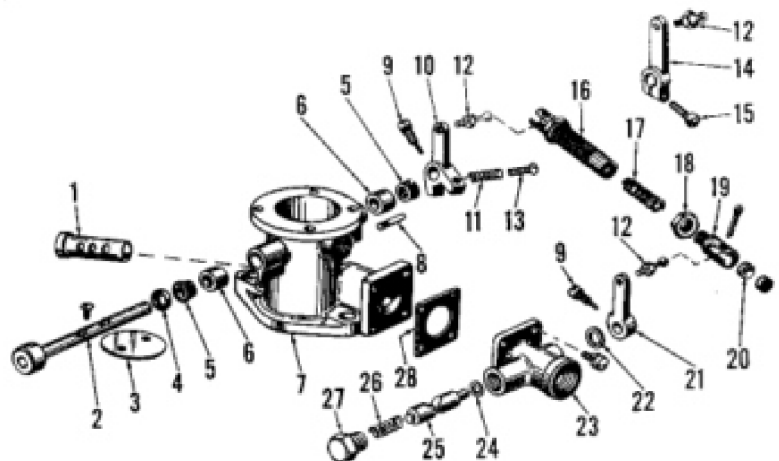


Fig. 107-Exploded view of Century LP-Gas carburetor assembly. View is with unit turned upside down, and with air horn removed. Refer to Fig. 108 for fully exploded view of drag link assembly.

- | | | | |
|--------------------|------------------------|---------------------------|----------------------|
| 1. Spuitbalk | 8. Stop pin | 15. Klamschroef | 22. Wasmachine |
| 2. Gasas | 9. Bevestigingsschroef | 16. Sleep link body | 23. Meetklep lichaam |
| 3. Gasklepschijf | 10. Meetklephendel | 17. Voorjaar | 24. Meetklep Hiel |
| 4. Seal retainer | 11. Voorjaar | 18. Jam moer | 25. Meetklep |
| 5. Schacht Beals | 12. Bal etude | 19. Sleep koppeling einde | 26. Voorjaar |
| 6. Bushings | 13. Idle speed screw | 20. Ball socket bearings | 27. Plug |
| 7. Gasklep lichaam | 14. Gashendel | 21. Metvalve levert | 28. Verpakking |